

# **vortex 2**

User's Manual

moshi

## GETTING THE BEST OUT OF YOUR EARPHONES:

- Ears come in different shapes and sizes, make sure to pick the most appropriate ear tips for your ears. Try out all of them to see which ones give you the best seal of your ear canal. A good fit guarantees good bass output.
- To minimize microphonics effect, try wearing the earphones with cables going over your ears.
- High fidelity earphones require properly encoded music. Compression with bit rates higher than 192k or lossless source files recommended for satisfactory auditioning experience.



## WARNING:

- Do not operate any vehicle or heavy machinery while listening to earphones since your ability to hear ambient sound is greatly reduced. Also refrain from wearing these earphones while walking, running or cycling through areas of traffic.
- Elevated listening volumes can cause permanent hearing damage, please reference the guideline below for recommended usage limit (OSHA Regulation 1910.95):

90 dbA	92 dbA	95 dbA	97 dbA	100 dbA	102 dbA	105 dbA	110 dbA	115 dbA
8 hrs	6 hrs	4 hrs	3 hrs	2 hrs	1.5 hrs	1 hr	0.5 hr	<0.25 hr

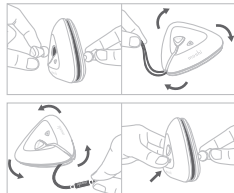
- Make sure the volume is set at a reasonable level before playing any songs, abrupt volume spike could cause hearing damage.
- Keep the earphones away from fire, water, strong magnets and children.

## USING THE MIC BUTTON: *(certain functions supported by Apple iOS devices only)*

- During music playback, clicking the button once will pause playback, click again to resume.
- Double click the button to skip forward to the next song (FF), triple click to go back to the previous song (REW).
- For calls: click the button once to pick up the call. Click and hold the button for 2 seconds then release to decline the call.
- Call waiting: click the button once to put the first call on hold and switch over to the second call. Click and hold the button 2 seconds then release to end the first call and pick up the second call.

## USING THE CARRYING CASE:

- To store the earphones, insert the earplugs into the left and right slots respectively, then wind the cables around the case as shown:
- To retrieve the earphones, start by pulling the cable and rotating the case. Then push out each of the earphones from their respective slots as shown:



## TROUBLESHOOTING GUIDE:

- Playback controls aren't functioning properly: This could be caused by lint/debris buildup within the headphone jack. Please take your phone to an authorized service center to examine the headphone jack further.
- Sound in only one ear: Make sure the 3.5mm plug has been inserted all the way into the headphone jack and is not obstructed.
- There's no stereo output: Our 3.5mm connector follows Apple wiring standard and is not compatible with certain handsets such as Motorola DROID.
- There's no bass: Choose a different size ear tip for better fit with your ear canal and improved bass response.



This product is eligible for extended coverage through our **WarrantyPlus** program.

Every Moshi product is covered by a standard one-year warranty. Extend your warranty coverage to **three years** from date of purchase via product registration.

Scratch off the sticker on the back of this package to register and authenticate your genuine Moshi product here: [moshi.com/register](https://moshi.com/register).

## Tirez le meilleur parti de vos écouteurs :

- Les oreilles varient en taille et en forme ; assurez-vous de choisir les embouts les mieux adaptés à vos oreilles. Essayez-les tous puis sélectionnez ceux s'adaptant le mieux à votre oreille. Une installation correcte garantit la qualité des basses.
- Afin de minimiser les effets microphoniques, essayez de porter les écouteurs en faisant passer les câbles derrière vos oreilles.
- Les écouteurs haute fidélité nécessitent des fichiers audio correctement encodés. La compression à un débit supérieur à 192k et les fichiers lossless sont recommandés afin de garantir une expérience audio satisfaisante.



## AVERTISSEMENT :

- Ne pas conduire ou utiliser d'outillage en portant des écouteurs puisque votre capacité à entendre le bruit ambiant est fortement réduite. Évitez également de porter ces écouteurs lorsque vous vous trouvez dans des zones où la circulation est dense.
- Une écoute à haut niveau de volume peut endommager votre ouïe de manière permanente, veuillez vous référer au guide ci-dessous pour connaître les limites d'utilisation recommandées (règlement OSHA 1910.95) :
- Assurez-vous de régler le volume à un niveau suffisamment bas avant de lire un morceau ; une amplitude sonore forte et brusque risque de provoquer une perte partielle ou totale de l'ouïe.
- Maintenez les écouteurs à l'écart des sources d'incendie, d'eau, de magnétisme et des jeunes enfants.

90 décibels A. 8 heures.	92 décibels A. 6 heures.	95 décibels A. 4 heures.
97 décibels A. 3 heures.	100 décibels A. 2 heures.	102 décibels A. 1,5 heure.
105 décibels A. 1 heure.	110 décibels A. 1/2 heure.	115 décibels A. 1/4 heure.

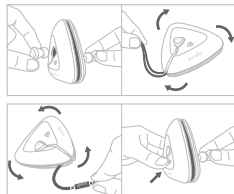
## Mode opératoire de la touche MIC :

*(certaines fonctions ne sont disponibles que pour les appareils Apple sous système iOS)*

- En cours de lecture d'une musique, appuyer une fois sur la touche permet de mettre en pause la lecture, appuyer à nouveau permet de reprendre la lecture.
- Appuyez deux fois sur la touche pour accéder à la piste suivante (AR), appuyez trois fois sur la touche pour accéder à la piste précédente (RR).
- Appels téléphoniques : tapez sur la touche pour décrocher. Pressez et maintenez enfoncée la touche pendant 2 secondes pour rejeter l'appel.
- Mise en attente d'un appel : appuyez une fois sur la touche pour mettre en attente le premier appel et sélectionner le second appel. Maintenez enfoncée la touche pendant 2 secondes puis relâchez-la pour terminer le premier appel et reprendre le second appel.

## Utilisation de la sacoche de transport :

- Pour ranger vos écouteurs, insérez les embouts dans les emplacements de gauche et de droite puis enroulez le cordon autour du boîtier comme indiqué :
- Pour sortir les écouteurs de la sacoche, déroulez le cordon puis tournez le boîtier. Sortez ensuite les embouts de leurs emplacements comme indiqué :



## RÉSOLUTION DE PROBLÈMES :

- Le bouton de lecture ne répond pas correctement : ce problème peut résulter de la présence de débris dans la prise jack de votre appareil. Faites examiner votre appareil par un centre de service agréé.
- Le son ne sort que par un écouteur : assurez-vous d'avoir bien inséré le jack 3,5mm jusqu'au fond de la prise et que rien ne fait obstacle à son branchement.
- Il n'y a pas de sortie stéréo : notre connecteur 3,5 mm est conçu selon les standards Apple et peut être incompatible avec certains appareils comme Motorola DROID.
- Il n'y a pas de basses : sélectionnez des embouts d'une autre taille pour un port mieux adapté à vos oreilles et des basses améliorées.



Ce produit bénéficie d'une extension de garantie par le biais de notre programme **WarrantyPlus**.

Chaque produit Moshi est couvert par une garantie d'un an. Bénéficiez d'une garantie étendue à **trois ans** à compter de la date d'achat, en enregistrant votre produit.

Grattez la pellicule sur le sticker au dos de cet emballage pour enregistrer votre produit Moshi ici : [moshi.com/register](https://moshi.com/register).

## Cómo obtener lo mejor de sus auriculares:

- Nuestros oídos vienen en diferentes tipos y tamaños, asegúrese de seleccionar el tapón que acomoda más a sus oídos. Pruébeselas todas para ver cuáles le ofrecen el mejor sellado para su canal auditivo. Un buen ajuste garantiza una buena percepción de los sonidos graves.
- Para minimizar el efecto microfónico, intente usar los auriculares con los cables colocados sobre sus oídos.
- Los auriculares de alta fidelidad requieren de una codificación adecuada de la música. Se recomienda una compresión con tasas de bits mayores de 192k o archivos fuente sin pérdidas para una experiencia auditiva satisfactoria.



## ADVERTENCIA:

- No opere ningún vehículo o maquinaria pesada mientras que esté escuchando los auriculares ya que tu habilidad de escuchar sonido del ambiente es tensamente reducido. También abstenerse del uso de los auriculares mientras que camina, corra o ciclo en áreas de tráfico.
- Los volúmenes de audición elevados pueden causar daños permanentes al aparato auditivo. Consulte los lineamientos siguientes para los límites de empleo recomendados (regulación 1910.95 de OSHA):

90 dbA	92 dbA	95 dbA	97 dbA	100 dbA	102 dbA	105 dbA	110 dbA	115 dbA
8 hrs	6 hrs	4 hrs	3 hrs	2 hrs	1,5 hrs	1 hr	0,5 hr	<0,25 hr

- Cerciorase que el volumen se ajuste a un nivel razonable antes de tocar cualquier canción. Abruptos picos de volumen pueden dañar la audición.
- Mantenga los auriculares lejos del fuego, agua, imanes potentes y de los niños.

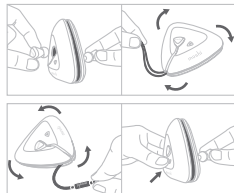
## Uso del botón micrófono:

*(ciertas funciones son soportadas solamente para dispositivos de Apple iOS)*

- Durante la reproducción de la música, oprimir una vez el botón para pausar, oprimirlo de nuevo para reproducir.
- Presione el botón dos veces seguidas para avanzar a la siguiente canción (FF), presiónelo tres veces para regresar a la canción anterior (REW).
- Para llamadas: presione una vez el botón para tomar la llamada. Para rechazar la llamada, mantenga presionado el botón por 2 segundos.
- Llamada en espera: presione una vez el botón para poner la primera llamada en retención y tomar la segunda llamada. Para colgar la primera llamada y tomar la segunda llamada, mantenga el botón presionado por 2 segundos.

## Uso del estuche de transportación:

- Para guardar los audífonos, inserte los auriculares en las ranuras izquierda y derecha respectivamente, luego enrolle el cable alrededor del estuche como se muestra:
- Para extraer los audífonos, empiece por tirar del cable y girar el estuche. A continuación empuje hacia afuera de sus respectivas ranuras cada uno de los auriculares, como se muestra:



## GUÍA DE RESOLUCIÓN DE PROBLEMAS:

- Controles de reproducción no funcionan correctamente: Esto puede ser causado por la acumulación de hilas o escombros dentro del conector de auriculares. Por favor lleve su teléfono a un centro de servicio autorizado para que lo examine los conectores de auriculares más a fondo.
- Sonido en solo una oreja: Cerciorase que el 3.5mm enchufe ha sido insertado hasta el fondo del conector de auriculares y que no está obstruido.
- No hay salida estéreo: Nuestro conector de 3.5mm sigue el estándar de Apple y no es compatible con ciertos auriculares tal como el de Motorola DROID.
- No hay bajo: Elija un tamaño diferente de almohadillas para un mejor ajuste con tu canal auditivo y respuesta de graves mejorado.



Este producto cumple las condiciones para una cobertura ampliada mediante nuestro programa de **GarantíaPlus**.

Todos los productos de Moshi están cubiertos por una garantía estándar de un año. Amplía la cobertura de tu garantía a **tres años** desde la fecha de compra registrando el producto.

Raspa la etiqueta adhesiva de la parte trasera de este empaque para registrar y autenticar tu producto Moshi original en: [moshi.com/register](https://moshi.com/register).

## Holen Sie das Beste aus Ihren Ohrhörern:

- Jedes Ohr hat eine individuelle Form und Größe, wählen Sie daher den Aufsatz, der am besten zu Ihrem Ohr passt. Probieren Sie zunächst alle und testen Sie so, welcher am besten sitzt und den Gehörgang abschließt. Ein guter Sitz garantiert einen guten Bass.
- Um Mikrofoneffekte zu vermeiden, tragen Sie die Ohrhörer mit den Kabeln über Ihren Ohren.
- High Fidelity Ohrhörer benötigen korrekt codierte Musik. Eine Kompression mit Bitraten höher als 192 k oder verlustlose Quellen sind für eine zufriedenstellendes Ergebnis empfohlen.



## WARNUNG:

- Führen Sie keine Fahrzeuge oder bedienen Sie keine schwere Maschinen, wenn Sie Ihre Kopfhörer nutzen. Ihr Hörvermögen zur Umwelt wird stark eingeschränkt und Sie setzen sich damit der Gefahr eines Unfalls aus. Dieser Hinweis beinhaltet ebenfalls das Tragen der Ohrhörer während des Laufens, Joggens oder Radfahrens im Straßenverkehr.
- Erhöhte Lautstärke kann zu permanentem Gehörschaden führen, beachten Sie die folgende Tabelle zur empfohlenen Zuhördauer bei bestimmtem Schalldruck (OSHA Richtlinie 1910.95):

90 dbA	92 dbA	95 dbA	97 dbA	100 dbA	102 dbA	105 dbA	110 dbA	115 dbA
8 Std	6 Std	4 Std	3 Std	2 Std	1,5 Std	1 Std	0,5 Std	<0,25 Std

- Stellen Sie sicher, dass die Lautstärke vor der Wiedergabe auf eine angenehme Höhe eingestellt ist, um Lautstärkespitzen und Hörschäden zu vermeiden.
- Halten Sie die Ohrhörer fern von Feuer, Wasser, starken Magneten und Kindern.

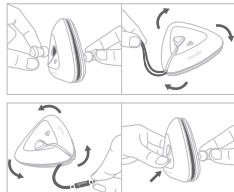
## Verwendung der MIC-Taste:

*(bestimmte Funktionen werden nur von Apple iOS-Geräten unterstützt)*

- Drücken Sie während der Musikwiedergabe die Taste ein Mal, um die Wiedergabe zu unterbrechen (Pause), nochmals, um die Wiedergabe wieder fortzusetzen.
- Drücken Sie die Taste zwei Mal kurz hintereinander, um zum nächsten Titel zu springen, drücken Sie drei Mal, um zum vorherigen Titel zu springen.
- Für Anrufe: Drücken Sie die Taste ein Mal, um den Anruf anzunehmen. Drücken und halten Sie die Taste für 2 Sekunden, um den Anruf abzulehnen.
- Warteschleife: Drücken Sie die Taste ein Mal, um den ersten Anruf zu halten und zum zweiten Anruf zu wechseln. Drücken und halten Sie die Taste für 2 Sekunden gedrückt, um den ersten Anruf zu beenden und den zweiten Anruf anzunehmen.

## Tragetasche verwenden:

- Stecken Sie die Ohrhörer in die linken und rechten Slots, um diese darin zu verstauen, wickeln Sie nun das Kabel wie gezeigt um die Tragetasche:
- Wickeln Sie das Kabel ab, drehen Sie dabei die Tragetasche, um die Ohrhörer zu benutzen. Nehmen Sie zuletzt die beiden Ohrhörer aus deren Slots, wie gezeigt:



## FEHLERBEHEBUNG:

- Die Wiedergabekontrolle funktioniert nicht: Die Ursache könnten Flusen- oder Schmutzansammlungen in der Kopfhörerbuchse sein. Lassen Sie die Kopfhörerbuchse Ihres Telefon u.U. bei einem Autorisierten Service Center überprüfen.
- Musik nur auf einem Ohr: Stellen Sie sicher, daß der 3,5 mm Stecker komplett in der Kopfhörerbuchse eingesteckt ist und nicht behindert wird.
- Es gibt keine Stereo Ausgabe, unser 3,5 mm Klinkenstecker folgt dem Apple Standard und ist mit einigen Smartphones und Mobiltelefonen, zum Beispiel dem Motorola DROID, inkompatibel.
- Es gibt keine Bass-Ausgabe: Wählen Sie eine andere Größe der Ohrhöreraufsätze angepasst an Ihren Ohrkanal, um die Bassresonanz durch abgeschlossene Ohrhörer zu verbessern.



Für dieses Produkt können Sie eine erweiterte Garantie im Rahmen unseres **WarrantyPlus** Programms erhalten.

Auf jedes Produkt von Moshi geben wir standardmäßig 1 Jahr Garantie. Sie können Ihre Garantie auf **drei Jahre** ab Kaufdatum verlängern, wenn Sie das Produkt registrieren lassen.

Ziehen Sie das Etikett an der Rückseite dieser Verpackung ab, um Ihr Originalprodukt von Moshi hier zu registrieren: [moshi.com/register](https://moshi.com/register).

### Per ottenere il meglio dagli auricolari:

- L'orecchio umano si presenta in diverse forme e dimensioni, verificare pertanto di scegliere gli auricolari più idonei alla propria conformazione. Provare vari modelli per scegliere quello più adatto al proprio canale uditivo. Una buona aderenza garantisce una migliore produzione di bassi.
- Al fine di ridurre al minimo l'effetto microfono, indossare gli auricolari con i cavi in direzione dell'orecchio.
- Gli auricolari ad alta fedeltà richiedono l'ascolto di brani debitamente codificati. Si raccomanda la compressione con velocità bit superiori a 192k o file da sorgenti non compresse per ottenere la massima resa di ascolto.



### ATTENZIONE:

- Non guidate veicoli o macchinari pesanti durante l'ascolto con gli auricolari, in quanto la capacità di udire i suoni circostanti sarebbe notevolmente ridotta. Inoltre, evitare di utilizzare gli auricolari mentre si cammina, si corre o si va in bicicletta in aree trafficate.
- I volumi di ascolto elevati possono causare danni uditivi permanenti; cfr. le linee guida sottostanti sulle limitazioni di utilizzo consigliate (Normativa OSHA 1910.95):

90 dbA	92 dbA	95 dbA	97 dbA	100 dbA	102 dbA	105 dbA	110 dbA	115 dbA
8 ore	6 ore	4 ore	3 ore	2 ore	1,5 ore	1 ora	0,5 ora	<0,25 ore

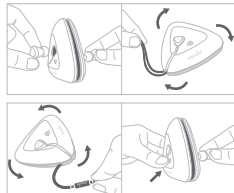
- Improvvisi picchi di volume possono causare danni all'udito: assicurarsi che il volume sia impostato su un livello ragionevole prima di riprodurre una canzone.
- Tenere gli auricolari lontano da fuoco, acqua, magneti forti e bambini.

### Utilizzo tasti MIC: *(determinate funzioni sono compatibili solo con le periferiche Apple iOS)*

- Durante la riproduzione musicale, fare clic una volta sul tasto per impostare in pausa, quindi fare clic nuovamente per riavviare la riproduzione.
- Fare doppio clic sul tasto per avanzare al brano successivo (FF), fare clic tre volte per ritornare al brano precedente (REW).
- Per le chiamate: fare clic una volta sul tasto per rispondere alla chiamata. Fare clic e tenere premuto per 2 secondi, quindi rilasciare per rifiutare la chiamata.
- Attesa di chiamata: fare clic una volta sul tasto per impostare in attesa la prima chiamata e selezionare la seconda chiamata. Fare clic e tenere premuto per 2 secondi quindi rilasciare per terminare la prima chiamata e rispondere alla seconda chiamata.

### Utilizzo astuccio:

- Per conservare gli auricolari, inserire gli auricolari rispettivamente nei vani a destra e sinistra, quindi riavvolgere i cavi attorno all'astuccio come mostrato in figura:
- Per riprendere gli auricolari, iniziare a srotolare il cavo ruotando l'astuccio. Estrarre quindi ciascun auricolare dal rispettivo vano come mostrato:



### GUIDA ALLA RISOLUZIONE DEI PROBLEMI:

- I controlli per la riproduzione non funzionano correttamente: Ciò potrebbe essere causato da un accumulo di polvere o sporcizia all'interno del jack per le cuffie. Portare il telefono presso un centro di assistenza autorizzato per un controllo dettagliato del jack per le cuffie.
- Suono udibile solo da un orecchio: Accertarsi che lo spinotto da 3,5 mm sia stato inserito completamente nell'ingresso jack per le cuffie e non sia bloccato.
- Riproduzione musicale stereo assente: il connettore da 3,5mm segue gli standard di connessione Apple e non è compatibile con certi telefoni come il Motorola DROID.
- Non ci sono bassi: Scegliere cuscinetti di taglia diversa che più si adattano al proprio orecchio e migliorano la risposta dei bassi.



Questo prodotto ha diritto all'estensione della copertura tramite il nostro programma **WarrantyPlus**.

Tutti i prodotti Moshi sono coperti da una garanzia standard della durata di un anno. Estendi la copertura della tua garanzia a **tre anni** a partire dalla data di acquisto con la registrazione del prodotto.

Gratta l'adesivo sul retro della confezione per registrare e autenticare il tuo prodotto originale Moshi qui: [moshi.com/register](https://moshi.com/register).

## 获得最佳耳机输出效果:

- 耳朵有不同的形状与大小, 请务必选择最适合您耳朵的耳套。试戴所有不同大小的耳套, 挑选出一款最贴合您耳道的耳套。一个合适的选择能为您提供更良好的低音输出效果。
- 为降低微音影响, 试着戴上耳机并将耳线绕过您的耳朵(如图所示)
- 高保真耳机需要正确编码的音乐支持。推荐压缩比率高于192k或无损源文件, 能给您带来更满意的试听体验。



## 使用注意事项:

- 请勿在操作机动车辆或重型机械的情况下使用耳机, 它会极大地降低对周围环境声音的辨识能力。同时也请勿在走路、跑步或骑车通过交通地段时使用耳机。
- 过高的试听音量将会导致永久性听力受损, 请参考以下推荐使用限制指引。

(OSHA条例1910.95)

90分贝	92分贝	95分贝	97分贝	100分贝	102分贝	105分贝	110分贝	115分贝
8小时	6小时	4小时	3小时	2小时	1.5小时	1小时	0.5小时	<0.25小时

- 请确保耳机在播放音乐前的音量处于合理范围, 突然的高峰值音量可能导致听力损伤。
- 请将耳机远离火、水、强磁场以及孩童。

## 相容于目前apple多数线上产品:

### 麦克风按钮使用方法:

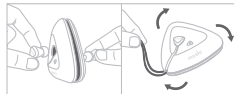
- 呼叫: 单击按钮一次接听电话, 单击并按住按钮2秒再释放将拒绝接听。
- 呼叫等待: 单击按钮一次将搁置第一通电话并切换到第二通电话; 单击并按住按钮2秒再释放将结束第一通电话, 并接通第二通电话。

### 音乐线控功能使用方法:

- 播放音乐时, 单击按钮将暂停播放, 再次单击恢复。
- 双击按钮快进到下一曲, 连击三次返回到上一曲。

## 便携式硅胶智慧整线器使用方法:

- **耳机收纳:** 将耳塞分别插入左、右插槽, 然后如图所示将耳线绕着耳线盒收纳。
- **耳机取用:** 拉耳线的同时并旋转整线器, 然后如图所示从插槽推出左、右耳塞。



## 故障排除指南:

- **线控操作不正常:** 这可能是由于耳机插孔内有棉屑或碎屑堆积造成。请将您的手机送往授权服务中心, 对耳机插孔做进一步的检测。
- **单只耳机无声音:** 请确保3.5mm插头全部插入耳机插孔, 并未受到阻塞。
- **无立体声输出:** Moshi 3.5mm接头是依照Apple标准制作, 与某些手机并不兼容, 如 Motorola Droid。
- **无低音:** 请选择一个更适合您耳道大小的耳套, 以获得更好的低音效果。



本产品适用于Moshi **延长保修计划**。

每件Moshi 产品, 均享有标准的一年保修服务。成功对本产品进行注册后, 保修期将自动延长为自购买之日起**三年**。

请刮开包装背面的防伪贴纸, 前往 [moshi.com/register](https://moshi.com/register) 注册验证产品真伪并延长保修。

## 耳機最佳輸出方式說明:

- 由於人耳形狀、大小各異，因此聆賞音樂前，請先試戴由Vortex所提供之不同尺寸耳塞，並從中挑選出適合自己耳朵大小、能完整貼合耳道、隔音效果良好且配戴舒適之耳塞。讓此耳塞提供您最佳的低音輸出品質。
- 為降低聽診器效應，請您戴上耳機時，將耳機線由上往後繞過您的耳背。(如圖所示)
- 高保真耳機需要適當的數位音樂檔案格式提供支援。推薦比特率高於192K或無損壓縮格式，即能帶給您滿意的試聽體驗。



## 注意:

- Moshi建議您: 請勿於走路、慢跑、騎自行車、開車與操作大型機械之時使用耳機，以避免隔絕外界環境音，確保自身交通安全。
- 過高的試聽音量易導致永久性聽力損害，請參照下列推薦使用限制說明 (OSHA 條例1910.95)

90分貝	92分貝	95分貝	97分貝	100分貝	102分貝	105分貝	110分貝	115分貝
8小時	6小時	4小時	3小時	2小時	1.5小時	1小時	0.5小時	<0.25小時

- 請於撥放音樂時，調整適度音量，以避免造成聽力受損。
- 請將耳機遠離火源、水源、強力磁場源以及孩童。

## 相容於目前apple多數線上產品:

### 麥克風按鍵使用方法:

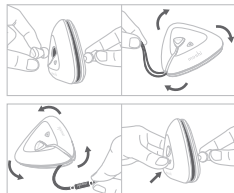
- 接聽: 單按一次為「接聽來電」; 按住按鍵約2秒後放開，為「拒絕接聽來電」。
- 通話插播: 單按一次為「將第一通電話保留，並切換至第二通電話」; 按住按鍵約2秒後放開，為「結束第一通電話，並接第二通電話」。

### 音樂線控功能使用方法:

- 播放音樂時，若單按一次為「暫停播放」，再按一次即能「恢復播放」。
- 連續按兩下為「快進至下一曲」，連續按三下為「返回上一曲」。

## 便攜式矽膠智慧整線器使用方法:

- 耳機線材收納: 將耳塞分別置入整線器之左、右耳機槽，如圖解所示，將線材完全環繞入整線盒內後，即完成收納。
- 耳機取用: 將耳機線材自整線器內拉取後，如圖解所示，由耳機槽推出左、右耳塞。



## 疑難排除說明:

- 耳機線控操作無效: 請檢查是否有棉絮、灰塵影響耳機線控插孔。檢查後，仍舊操作無效，請將您的手機帶至授權服務中心，檢測耳機插孔是否需要維修。
- 單耳無聲: 請確認3.5mm耳機插頭是否完全插進耳機插孔。
- 無立體聲輸出: Moshi耳機之3.5mm插頭符合Apple規範，與某些手機並不相容如Motorola DROID。
- 無低頻輸出: 請選擇適合您耳道尺寸之耳塞，藉以改善低頻音色之表現。



本產品適用於Moshi有限保固條款。

每樣Moshi 產品，均享有基本一年保固服務。若將此品成功完成產品註冊後，保固期將自動延長為購買之日起三年。

請刮開外包裝背面的防偽貼紙，前往 [moshi.com/register](https://moshi.com/register) 註冊驗證產品真偽並延長保固。



## イヤホンを最大限お使いいただく為に:

- 耳の形やサイズは人によって異なります。全てのイヤーチップをお試しいただき、貴方の耳に一番フィットするイヤーチップを選んでください。
- フィットすることでより良好なBassを保証します。
- マイクホン効果を最少限にする為に、耳の上側にケーブルを通してお試しください。(図を参照ください。)
- ハイファイイヤホンには適正にエンコードされた音源を必要とします。満足な音を体験するには、非圧縮または圧縮する場合は192k以上のビットレートを推奨いたします。



## ご注意:

- 周囲の音が著しく聞こえにくくなるので、イヤホンで音楽を聴きながら車や重機を運転しないでください。また、交通量の多い場所では、イヤホンを着用しながらウォーキングやジョギングやサイクリングをしないでください。
- 大音量は聴力障害の原因になります。下のガイドラインに従った使用制限内でご使用ください。(OSHA Regulation 1910.95)

90 dbA	92 dbA	95 dbA	97 dbA	100 dbA	102 dbA	105 dbA	110 dbA	115 dbA
8 hrs	6 hrs	4 hrs	3 hrs	2 hrs	1.5 hrs	1 hr	0.5 hr	<0.25 hr

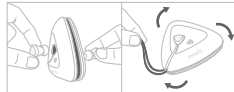
- 音楽の再生前に適度な音量に調整してください。再生時に音量が上がりすぎていると、突然大きな音が鳴って耳を痛めることがあります。
- 小さなお子様の手の届かない場所に保管してください。火や水、強い磁石からも避けてご使用ください。

## マイクボタンの使い方: (一部の機能がアップルのiOSデバイスにしか対応していない)

- 音楽の再生中に一度クリックすると音楽が中断します。もう一度クリックすると音楽が再開します。
- ダブルクリックすると次の曲にスキップします。トリプルクリックすると前の曲にスキップします。
- 呼び出しに対して: クリックをすると呼び出しに応答します。クリックして2秒間ボタンを押し続けると離すと呼び出しを拒否します。
- ボタンをクリックすれば、最初の通話を保留にして第2呼び出しに対応することができます。最初の通話を終了して第2の呼び出しに対応するには、ボタンをクリックして2秒間を押し続けると離してください。

## キャリングケースの使い方:

- 左右のスロットにそれぞれのイヤープラグを挿入して、図のようにケースにケーブルを巻き付けます。
- イヤホンを取り出すときは、ケーブルを引いてケースを回転させてください。それからそれぞれのスロットからイヤホンを押し出してください。



## トラブルシューティングガイド:

- **音量調整が正しく機能しない場合:** ヘッドホンジャックの中に糸くずやごみが付着していることが可能性があります。お使いの電話機をメーカー指定のサービスセンターにお持ちになり、ヘッドホンジャックを点検してもらってください。
- **片方からしか音が聞こえない:** 3.5mmプラグが、ヘッドホンジャックの一番奥まで入っていることを確認してください。
- **ステレオ出力が出ない:** 弊社の3.5mmコネクタはAppleの配線基準に準拠しています。Motorola DROIDまたは一部の携帯機種とは互換性がありませんのでご注意ください。
- **低音が聞こえない:** あなたの外耳道にぴったりとフィットする別のサイズのイヤピースを選択してください。低域が改善されます。



本製品は当社**WarrantyPlus**プログラムによる延長保証カバーの対象製品です。

Moshiの全製品は通常の1年間保証でカバーされています。製品をご登録いただくと、お買い上げ日より**3年間**に保証期間が延長されます。

本パッケージの裏面にあるステッカーをはがし、[moshi.com/register](https://moshi.com/register)にて、Moshi製品の登録と製品認証を受けてください。

## 이어폰을 제대로 활용하려면:

- 귀의 형태와 크기는 사람마다 다르기 때문에 각자의 귀에 꼭 맞는 이어팁을 골라야 합니다. 이어팁을 모두 착용해 보고 어떤 것이 자신의 귓구멍에 가장 잘 맞는지 확인하십시오. 잘 맞는 제품을 사용하면 좋은 베이스 출력을 느낄 수 있습니다.
- 마이크로 인한 영향을 최소화하기 위해 그림처럼 케이블이 귀 위로 오도록 이어폰을 착용해 보십시오.
- 하이파이 이어폰에는 올바르게 인코딩된 음악이 필요합니다. 만족스러운 청취 경험을 위해서는 192k 이상의 비트레이트로 압축한 파일이나 무손실 음원 파일을 권장합니다.



## 경고:

- 이어폰을 사용하고 있는 동안은 주변 소리에 들을 수 있는 청력이 대폭 절감되므로 차량 또는 중장비를 운전하지 마십시오. 또한 교통 도로를 걸거나 뛰거나 자전거를 이용해 통과하는 동안은 이어폰 착용을 삼가해 주십시오.
- 볼륨을 너무 높이면 청력이 영구적으로 손상될 수 있습니다. 권장 사용 한도 (OSHA 규정 1910.95)를 보려면 아래의 지침을 참조하십시오.

90 dbA	92 dbA	95 dbA	97 dbA	100 dbA	102 dbA	105 dbA	110 dbA	115 dbA
8 시간	6 시간	4 시간	3 시간	2 시간	1.5 시간	1 시간	0.5 시간	<0.25 시간

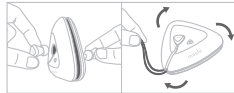
- 음악을 재생하기 전에 볼륨을 적절한 수준으로 설정해 주십시오. 갑작스러운 큰 소리는 청력에 손상을 줄 수 있습니다.
- 이어폰을 화기, 습기, 강한 자력 가까이에 두지 말고 어린이의 손이 닿지 않는 곳에 보관하십시오.

## MIC 버튼 사용: (부분 특정 기능은 단 Apple iOS 장치에서 지원)

- 음악 재생 중에 버튼을 한 번 클릭하면 재생이 일시 정지되고 한 번 더 클릭하면 다시 시작됩니다.
- 버튼을 두 번 클릭하면 다음 곡으로 건너뛰고 세 번 클릭하면 이전 곡으로 돌아갑니다.
- 전화 받기: 전화를 받으려면 버튼을 한 번 클릭합니다. 통화를 거부하려면 버튼을 2초 동안 길게 클릭합니다.
- 통화 대기: 버튼을 한 번 클릭하면 첫 번째 전화가 대기되고 두 번째 통화로 전환됩니다. 버튼을 2초 동안 길게 클릭했다 놓으면 첫 번째 통화가 종료되고 두 번째 전화가 선택됩니다.

## 휴대용 케이스 사용:

- 이어폰을 보관하려면 이어플러그를 왼쪽/오른쪽 구멍에 각각 삽입한 다음 그림처럼 케이블을 케이스에 감습니다.
- 이어폰을 꺼내려면 먼저 케이블을 당기고 케이스를 돌립니다. 그런 다음 그림처럼 이어폰을 각각의 구멍에서 밀어서 꺼냅니다.



## 문제 해결 가이드:

- 재생 컨트롤이 올바르게 작동하지 않음: 헤드폰 잭 내부에 부스러기가 생성된 경우 이 현상이 발생할 수 있습니다. 헤드폰 잭을 정밀 점검하기 위해 공인 서비스 센터에 헤드폰을 제출해 주십시오.
- 한쪽 귀에서만 소리가 남: 헤드폰 잭 안으로 3.5mm 플러그가 제대로 삽입되었는지 확인해 주십시오.
- 스테레오 출력이 나오지 않음: 당사의 3.5mm 커넥터는 Apple 배선 표준을 따르므로 Motorola DROID와 같은 부분 단말기 호환되지 않습니다.
- 베이스 음이 나오지 않음: 베이스 반응을 개선하기 위해 사용자의 귀에 보다 적합한 다른 크기의 이어 팁을 선택하십시오.



본 제품은 당사의 **WarrantyPlus** 프로그램을 통한 연장 적용을 받을 수 있습니다.

모든 Moshi 제품은 기본 1년 품질보증에 적용됩니다. 제품 등록을 통해 품질보증 적용 범위를 구매일로부터 **3년까지로 연장하십시오.**

본 패키지 위의 스티커를 긁어 귀하의 Moshi 제품을 [moshi.com/register](http://moshi.com/register) 에서 등록하고 정품임을 확인하십시오.

## КАК ДОБИТЬСЯ НАИЛУЧШЕГО ЗВУЧАНИЯ НАУШНИКОВ:

- Строение и форма уха каждого человека уникальны, поэтому важно выбрать амбушюры, которые подходят именно Вам. Попробуйте все амбушюры, чтобы определить, какие обеспечивают наилучшую звукоизоляцию ушного канала. Хорошая посадка наушников обеспечивает насыщенное звучание низких частот.
- Для уменьшения «микрофонного эффекта» попробуйте носить наушники таким образом, чтобы провода проходили у Вас за ушами.
- Для наушников с высоким качеством звучания необходимо использовать музыку с соответствующей кодировкой. Чтобы прослушивание было комфортным, рекомендуется использовать файлы с битрейтом не менее 192кбит/с или файлы в формате lossless.



## ПРЕДУПРЕЖДЕНИЕ:

- Прослушивание музыки в наушниках во время управления автомобилем или тяжелой техникой не рекомендовано, так как это снижает восприятие окружающих звуков. Также воздержитесь от использования наушников во время прогулки, бега или езды на велосипеде в зоне интенсивного движения транспорта.
- Прослушивание на высокой громкости может привести к необратимому повреждению слуха. Следуйте приведенным ниже рекомендациям о безопасном времени прослушивания на разных уровнях громкости (Регламент Управления по охране труда и технике безопасности США 1910.95):

90 dbA	92 dbA	95 dbA	97 dbA	100 dbA	102 dbA	105 dbA	110 dbA	115 dbA
8 часов	6 часов	4 часов	3 часов	2 часов	1,5 часов	1 час	0,5 час	<0,25 час

- Перед началом прослушивания убедитесь, что громкость находится на умеренном уровне, резкие громкие звуки могут вызвать повреждение слуха.
- Берегите наушники от огня, влаги, мощных магнитных излучений, храните в недоступном для детей месте.

## ИСПОЛЬЗОВАНИЕ КНОПКИ MIC:

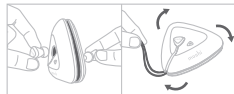
*(некоторые функции поддерживаются только устройствами Apple iOS)*

- Однократное нажатие поставит проигрывание музыки на паузу. Повторное нажатие продолжит воспроизведение.
- Двойное нажатие на кнопку — переход к следующей песне (FF), тройное нажатие — возврат к предыдущей песне (REW).

- При входящем вызове: однократное нажатие, чтобы принять вызов. Нажмите и удерживайте кнопку в течение 2 секунд, чтобы отклонить вызов.
- Ожидание вызова: однократное нажатие, чтобы поставить первый вызов на удержание и переключиться на второй вызов. Нажмите и удерживайте кнопку в течение 2 секунд, а затем отпустите, чтобы завершить первый вызов и принять второй.

## ИСПОЛЬЗОВАНИЕ ЧЕХЛА:

- Вставьте наушники в левый и правый слоты соответственно, затем оберните провода вокруг чехла, как показано на изображении:
- Чтобы извлечь наушники, потяните за провод и вращайте чехол. Затем достаньте каждый наушник из слотов, как показано на изображении:



## РУКОВОДСТВО ПО УСТРАНЕНИЮ НЕИСПРАВНОСТЕЙ:

- Управление воспроизведением работает некорректно: Это может быть вызвано загрязнением или закупориванием разъема для наушников. Обратитесь в авторизованный сервисный центр для проведения диагностики.
- Звук слышен только в одном наушнике: Убедитесь, что штекер наушников до конца входит в разъем и ему ничего не мешает.
- Не проигрывается стерео: Штекер 3,5 мм поддерживает стандарт подключения Apple и не совместим с некоторыми смартфонами, например Motorola DROID.
- Нет басов: Выберите более подходящий по размеру амбушюр для более насыщенных басов.



На данное изделие распространяется расширенная гарантия по программе **WarrantyPlus**.

—  
На всю продукцию Moshi действует стандартная гарантия сроком один год. **Зарегистрируйте** изделие, чтобы продлить свою гарантию до трех лет с даты покупки.

Сотрите скретч-слой на оборотной стороне упаковки, чтобы зарегистрировать продукт от Moshi и установить его подлинность на этом сайте: [moshi.com/register](https://moshi.com/register).



[www.moshi.com](http://www.moshi.com)

© 2018 aevoe corp. all rights reserved. (A)