

dulcia

User's Manual

GETTING THE BEST OUT OF YOUR EARPHONES:

- Ears come in different shapes and sizes, make sure to pick the most appropriate ear tips for your ears. Try out all of them to see which ones give you the best seal of your ear canal. A good fit guarantees good bass output.
- High fidelity earphones require properly encoded music. Compression with bit rates higher than 192k or lossless source files recommended for satisfactory auditioning experience.

WARNING:

- Do not operate any vehicle or heavy machinery while listening to earphones since your ability to hear ambient sound is greatly reduced. Also refrain from wearing these earphones while walking, running or cycling through areas of traffic.
- Elevated listening volumes can cause permanent hearing damage, please reference the guideline below for recommended usage limit (OSHA Regulation 1910.95):

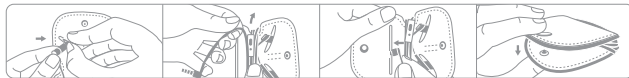
90 dbA	92 dbA	95 dbA	97 dbA	100 dbA	102 dbA	105 dbA	110 dbA	115 dbA
8 hrs	6 hrs	4 hrs	3 hrs	2 hrs	1.5 hrs	1 hr	0.5 hr	<0.25 hr

- Make sure the volume is set at a reasonable level before playing any songs, abrupt volume spike could cause hearing damage.
- Keep the earphones away from fire, water, strong magnets and children.

USING THE MIC BUTTON: *(certain functions supported by Apple iOS devices only)*

- During music playback, clicking the button once will pause playback, click again to resume.
- Double click the button to skip forward to the next song (FF), triple click to go back to the previous song (REW).
- For calls: click the button once to pick up the call. Click and hold the button for 2 seconds then release to decline the call.
- Call waiting: click the button once to put the first call on hold and switch over to the second call. Click and hold the button 2 seconds then release to end the first call and pick up the second call.

USING THE CARRYING CASE:



TROUBLESHOOTING GUIDE:

- Playback controls aren't functioning properly: This could be caused by lint/debris buildup within the headphone jack. Please take your phone to an authorized service center to examine the headphone jack further.
- Sound in only one ear: Make sure the 3.5mm plug has been inserted all the way into the headphone jack and is not obstructed.
- There's no stereo output: Our 3.5mm connector follows Apple wiring standard and is not compatible with certain handsets such as Motorola DROID.
- There's no bass: Choose a different size ear tip for better fit with your ear canal and improved bass response.

2-YEAR LIMITED WARRANTY:

At Moshi Audio, we strive to make products that surpass your expectations. Part of our commitment to make this happen is to use the finest components available and adhere to rigorous manufacturing standards. We guarantee that all Moshi Audio products are free from physical defects in material and workmanship for a period of 2 years from the date of purchase, when used within the limits set forth in the User's Guide. This warranty does not cover damages resulting from accidents, abuse, misuse, or improper care, nor does it cover cosmetic damages due to normal "wear and tear" of the product. Warranty claims become void if the product is tampered with in any way. We reserve the right to revise or update the product, accessories, or documentation without obligation to notify any individual or entity. If the product fails under normal usage, please contact customer support at customer.service@moshiaudio.com to obtain instructions on how to return the defective product to us for evaluation. Be sure to have your proof of purchase enclosed and please use the original packaging if possible; return requests cannot be processed without proof of purchase. We do not cover shipping, insurance or any import fees, duties and taxes for the returned product. If after inspection, we find the product to be defective in materials or workmanship, we will at no cost repair or replace the defective product with the same or comparable product on a "best-effort" basis. In no event shall our liability exceed the price paid for the product from direct, indirect, special, incidental, or consequential damages resulting from the use of the product, its accompanying accessories, or its documentation. This warranty gives you specific legal rights, and you may have other rights that vary from state to state or country to country.

Tirez le meilleur parti de vos écouteurs :

- Les oreilles varient en taille et en forme ; assurez-vous de choisir les embouts les mieux adaptés à vos oreilles. Essayez-les tous puis sélectionnez ceux s'adaptant le mieux à votre oreille. Une installation correcte garantit la qualité des basses.
- Les écouteurs haute fidélité nécessitent des fichiers audio correctement encodés. La compression à un débit supérieur à 192k et les fichiers lossless sont recommandés afin de garantir une expérience audio satisfaisante.

AVERTISSEMENT :

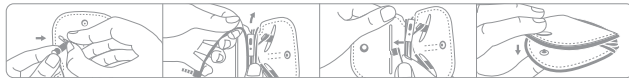
- Ne pas conduire ou utiliser d'outillage en portant des écouteurs puisque votre capacité à entendre le bruit ambiant est fortement réduite. Évitez également de porter ces écouteurs lorsque vous vous trouvez dans des zones où la circulation est dense.
- Une écoute à haut niveau de volume peut endommager votre ouïe de manière permanente, veuillez vous référer au guide ci-dessous pour connaître les limites d'utilisation recommandées (règlement OSHA 1910.95) :
- Assurez-vous de régler le volume à un niveau suffisamment bas avant de lire un morceau ; une amplitude sonore forte et brusque risque de provoquer une perte partielle ou totale de l'ouïe.
- Maintenez les écouteurs à l'écart des sources d'incendie, d'eau, de magnétisme et des jeunes enfants.

90 décibels A. 8 heures.	92 décibels A. 6 heures.	95 décibels A. 4 heures.
97 décibels A. 3 heures.	100 décibels A. 2 heures.	102 décibels A. 1,5 heure.
105 décibels A. 1 heure.	110 décibels A. 1/2 heure.	115 décibels A. 1/4 heure.

Mode opératoire de la touche MIC : (certaines fonctions ne sont disponibles que pour les appareils Apple sous système iOS)

- En cours de lecture d'une musique, appuyer une fois sur la touche permet de mettre en pause la lecture, appuyer à nouveau permet de reprendre la lecture.
- Appuyez deux fois sur la touche pour accéder à la piste suivante (AR), appuyez trois fois sur la touche pour accéder à la piste précédente (RR).
- Appels téléphoniques : tapez sur la touche pour décrocher. Pressez et maintenez enfoncée la touche pendant 2 secondes pour rejeter l'appel.
- Mise en attente d'un appel : appuyez une fois sur la touche pour mettre en attente le premier appel et sélectionner le second appel. Maintenez enfoncée la touche pendant 2 secondes puis relâchez-la pour terminer le premier appel et reprendre le second appel.

Utilisation de la sacoche de transport :



RÉSOLUTION DE PROBLÈMES :

- Le bouton de lecture ne répond pas correctement: ce problème peut résulter de la présence de débris dans la prise jack de votre appareil. Faites examiner votre appareil par un centre de service agréé.
- Le son ne sort que par un écouteur : assurez-vous d'avoir bien inséré le jack 3,5mm jusqu'au fond de la prise et que rien ne fait obstacle à son branchement.
- Il n'y a pas de sortie stéréo : notre connecteur 3,5 mm est conçu selon les standards Apple et peut être incompatible avec certains appareils comme Motorola DROID.
- Il n'y a pas de basses : sélectionnez des embouts d'une autre taille pour un port mieux adapté à vos oreilles et des basses améliorées.

Garantie restreinte :

Chez Moshi Audio, nous nous efforçons de développer des produits dépassant vos attentes. Une partie de notre engagement pour réaliser cela est d'utiliser la meilleure qualité de composants disponible et d'adhérer à des normes de fabrication rigoureuses. Nous garantissons que tous les produits de Moshi Audio sont exempts de défauts de matériau et de fabrication pendant une période de 2 ans à compter de la date d'achat, lorsqu'utilisé dans les limites définies dans le manuel d'utilisation. Cette garantie ne couvre pas les dommages résultant d'accidents, d'abus, d'utilisation inadéquate ou de soin inapproprié, celle-ci ne couvre également pas les dommages cosmétiques résultant de l'usure du produit. Tout démontage du produit annule la garantie. Nous nous réservons le droit de réviser ou de mettre à jour le produit, ses accessoires ou sa documentation sans notification préalable. Lorsqu'une panne se produit tout en utilisant le produit de manière adéquate, contactez notre service d'assistance client à l'adresse customer.service@aevoe.com pour obtenir davantage d'instructions sur le retour du produit pour évaluation. Assurez-vous de joindre votre preuve d'achat et utilisez l'emballage original si possible ; les retours ne peuvent être effectués sans joindre la preuve d'achat. Nous ne prenons pas en charge les frais d'envoi, d'assurance, d'importation et de taxes lié aux retours du produit. Si après inspection, il est constaté que le défaut du produit relève d'un défaut de matériau ou de fabrication, nous réparerons ou remplacerons le produit à nos frais dans un délai raisonnable. Notre responsabilité n'excèdera en aucun cas le prix du produit pour le coût des dommages directs, indirects, spéciaux, accessoires ou immatériels causés par l'utilisation du produit, de ses accessoires ou de sa documentation. Cette garantie vous donne certains droits légaux bien définis et vous pourriez avoir également d'autres droits qui varient selon le territoire administratif.

Cómo obtener lo mejor de sus auriculares:

- Nuestros oídos vienen en diferentes tipos y tamaños, asegúrese de seleccionar el tapón que acomoda más a sus oídos. Pruébeselas todas para ver cuáles le ofrecen el mejor sellado para su canal auditivo. Un buen ajuste garantiza una buena percepción de los sonidos graves.
- Los auriculares de alta fidelidad requieren de una codificación adecuada de la música. Se recomienda una compresión con tasas de bits mayores de 192k o archivos fuente sin pérdidas para una experiencia auditiva satisfactoria.

ADVERTENCIA:

- No opere ningún vehículo o maquinaria pesada mientras que esté escuchando los auriculares ya que tu habilidad de escuchar sonido del ambiente es tensamente reducido. También abstenerse del uso de los auriculares mientras que camina, corra o ciclo en áreas de tráfico.
- Los volúmenes de audición elevados pueden causar daños permanentes al aparato auditivo. Consulte los lineamientos siguientes para los límites de empleo recomendados (regulación 1910.95 de OSHA):

90 dbA	92 dbA	95 dbA	97 dbA	100 dbA	102 dbA	105 dbA	110 dbA	115 dbA
8 hrs	6 hrs	4 hrs	3 hrs	2 hrs	1,5 hrs	1 hr	0,5 hr	<0,25 hr

- Cerciorase que el volumen se ajuste a un nivel razonable antes de tocar cualquier canción. Abruptos picos de volumen pueden dañar la audición.
- Mantenga los auriculares lejos del fuego, agua, imanes potentes y de los niños.

Uso del botón micrófono: (ciertas funciones son soportadas solamente para dispositivos de Apple iOS)

- Durante la reproducción de la música, oprimir una vez el botón para pausar, oprimirlo de nuevo para reproducir.
- Presione el botón dos veces seguidas para avanzar a la siguiente canción (FF), presiónelo tres veces para regresar a la canción anterior (REW).
- Para llamadas: presione una vez el botón para tomar la llamada. Para rechazar la llamada, mantenga presionado el botón por 2 segundos.
- Llamada en espera: presione una vez el botón para poner la primera llamada en retención y tomar la segunda llamada. Para colgar la primera llamada y tomar la segunda llamada, mantenga el botón presionado por 2 segundos.

Uso del estuche de transportación:



GUÍA DE RESOLUCIÓN DE PROBLEMAS:

- Controles de reproducción no funcionan correctamente: Esto puede ser causado por la acumulación de hilas o escombros dentro del conector de auriculares. Por favor lleve su teléfono a un centro de servicio autorizado para que lo examine los conectores de auriculares más a fondo.
- Sonido en solo una oreja: Cerciorase que el 3.5mm enchufe ha sido insertado hasta el fondo del conector de auriculares y que no está obstruido.
- No hay salida estéreo: Nuestro conector de 3.5mm sigue el estándar de Apple y no es compatible con ciertos auriculares tal como el de Motorola DROID.
- No hay bajo: Elija un tamaño diferente de almohadillas para un mejor ajuste con tu canal auditivo y respuesta de graves mejorado.

Garantía limitada del producto:

En Moshi Audio, trabajamos para fabricar productos que sobrepasen sus expectativas. Parte de nuestro compromiso para hacer que esto ocurra es usar los mejores componentes disponibles y adherirnos a rigurosas formas de fabricación. Garantizamos que todos los productos de Moshi Audio estén libres de defectos físicos, tanto el material como en mano de obra por un período de dos años a partir de la fecha de la compra, cuando se utilizan dentro de los límites establecidos en la Guía de Usuario. Esta garantía no cubre daños resultantes de accidentes, abuso, mal uso o cuidado inadecuado, no cubre daños cosméticos debidos al "uso y desgaste" normales del producto. La garantía queda anulada si el producto es adulterado de cualquier manera. Nos reservamos el derecho de revisar o actualizar el producto, los accesorios o la documentación sin tener la obligación de notificar a ningún individuo o entidad. Si el producto presenta fallas durante el uso normal, contacte con el servicio al cliente en customer.service@aevoe.com para obtener instrucciones acerca de cómo devolvernos el producto defectuoso para nuestra evaluación. Asegúrese de incluir el comprobante de su compra y use el paquete original si es posible; las solicitudes de devolución no se procesarán sin el comprobante de compra. No cubrimos ningún costo de envío, seguro de importación, aranceles ni impuestos por el producto devuelto. Si después de la inspección, encontramos que el producto presenta defectos en materiales o mano de obra, repararemos o sustituiremos sin costo el producto defectuoso con el mismo producto o uno que sea comparable, sobre la base del "mejor esfuerzo". En ningún caso nuestra responsabilidad excederá el precio pagado por el producto por daños directos, indirectos, especiales, incidentales o resultantes, provocados por el uso del producto, sus accesorios acompañantes o su documentación. Esta garantía le otorga derechos legales específicos y usted puede tener otros derechos legales que varían de un estado a otro, de un país a otro.

Holen Sie das Beste aus Ihren Ohrhörern:

- Jedes Ohr hat eine individuelle Form und Größe, wählen Sie daher den Aufsatz, der am besten zu Ihrem Ohr passt. Probieren Sie zunächst alle und testen Sie so, welcher am besten sitzt und den Gehörgang abschließt. Ein guter Sitz garantiert einen guten Bass.
- High Fidelity Ohrhörer benötigen korrekt codierte Musik. Eine Kompression mit Bitraten höher als 192 k oder verlustlose Quellen sind für ein zufriedenstellendes Ergebnis empfohlen.

WARNUNG:

- Führen Sie keine Fahrzeuge oder bedienen Sie keine schwere Maschinen, wenn Sie Ihre Kopfhörer nutzen. Ihr Hörvermögen zur Umwelt wird stark eingeschränkt und Sie setzen sich damit der Gefahr eines Unfalls aus. Dieser Hinweis beinhaltet ebenfalls das Tragen der Ohrhörer während des Laufens, Joggens oder Radfahrens im Straßenverkehr.
- Erhöhte Lautstärke kann zu permanentem Gehörschaden führen, beachten Sie die folgende Tabelle zur empfohlenen Zuhördauer bei bestimmtem Schalldruck (OSHA Richtlinie 1910.95):

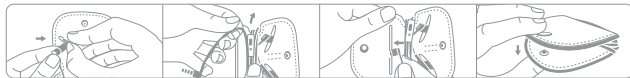
90 dbA	92 dbA	95 dbA	97 dbA	100 dbA	102 dbA	105 dbA	110 dbA	115 dbA
8 Std	6 Std	4 Std	3 Std	2 Std	1,5 Std	1 Std	0,5 Std	<0,25 Std

- Stellen Sie sicher, dass die Lautstärke vor der Wiedergabe auf eine angenehme Höhe eingestellt ist, um Lautstärkespitzen und Hörschäden zu vermeiden.
- Halten Sie die Ohrhörer fern von Feuer, Wasser, starken Magneten und Kindern.

Verwendung der MIC-Taste: (bestimmte Funktionen werden nur von Apple iOS-Geräten unterstützt)

- Drücken Sie während der Musikwiedergabe die Taste ein Mal, um die Wiedergabe zu unterbrechen (Pause), nochmals, um die Wiedergabe wieder fortzusetzen.
- Drücken Sie die Taste zwei Mal kurz hintereinander, um zum nächsten Titel zu springen, drücken Sie drei Mal, um zum vorherigen Titel zu springen.
- Für Anrufe: Drücken Sie die Taste ein Mal, um den Anruf anzunehmen. Drücken und halten Sie die Taste für 2 Sekunden, um den Anruf abzulehnen.
- Warteschleife: Drücken Sie die Taste ein Mal, um den ersten Anruf zu halten und zum zweiten Anruf zu wechseln. Drücken und halten Sie die Taste für 2 Sekunden gedrückt, um den ersten Anruf zu beenden und den zweiten Anruf anzunehmen.

Tragetasche verwenden:



FEHLERBEHEBUNG:

- Die Wiedergabekontrolle funktioniert nicht: Die Ursache könnten Flusen- oder Schmutzansammlungen in der Kopfhörerbuchse sein. Lassen Sie die Kopfhörerbuchse Ihres Telefon u.U. bei einem Autorisierten Service Center überprüfen.
- Musik nur auf einem Ohr: Stellen Sie sicher, daß der 3,5 mm Stecker komplett in der Kopfhörerbuchse eingesteckt ist und nicht behindert wird.
- Es gibt keine Stereo Ausgabe, unser 3,5 mm Klinkenstecker folgt dem Apple Standard und ist mit einigen Smartphones und Mobiltelefonen, zum Beispiel dem Motorola DROID, inkompatibel.
- Es gibt keine Bass-Ausgabe: Wählen Sie eine andere Größe der Ohrhöreraufsätze angepasst an Ihren Ohrkanal, um die Bassresonanz durch abgeschlossene Ohrhörer zu verbessern.

Begrenzte Produktgarantie:

Moshi Audio erstellt Produkte, die Ihre Erwartungen übertreffen sollen. Teil unseres Engagements, um dies in die Tat umzusetzen ist die Verwendung der besten verfügbaren Komponenten und das strikte Befolgen strenger Herstellungsstandards. Wir bei Moshi Audio garantieren für 2 Jahre ab Kaufdatum, dass alle Produkte ohne physische Defekte an Material und handwerklicher Ausführung sind, wenn die Vorgaben in der Anleitung beachtet werden. Diese Garantie deckt weder Schäden ab, die durch Unfälle, Missbrauch oder falsche Behandlung entstanden sind, noch deckt sie kosmetische Schäden, bedingt durch „normale Abnutzung“ des Produkts ab. Die Garantie verfällt, wenn das Produkt in irgend einer Weise verändert wurde. Wir behalten uns das Recht vor, das Produkt, Zubehör oder die Dokumentation zu überarbeiten, ohne die Verpflichtung, Einzelne oder Gruppen zu informieren. Sollte das Produkt unter normalen Bedingungen versagen, kontaktieren Sie den Kundendienst unter customer.service@aevoe.com, um Informationen zum Umtausch und zur Rücksendung des Produkts an uns zur Prüfung zu erhalten. Achten Sie darauf, den Kaufbeleg beizulegen und verwenden Sie, wenn möglich, die Originalverpackung. Rücksendungen ohne Kaufbeleg können nicht bearbeitet werden. Wir übernehmen keine Versandkosten, Kosten für Versicherung oder Importkosten, Gebühren oder Steuern für das eingesendete Produkt. Finden wir nach Prüfung einen Defekt an Material oder bedingt durch die Verarbeitung, reparieren oder ersetzen wir das defekte Produkt mit einem gleichen oder vergleichbaren Produkt, auf einer „Best-Effort-Basis“. Unsere Haftung übersteigt in keinem Fall den bezahlten Preis des Produkts durch direkte, indirekte, oder spezielle Schäden und Folgeschäden durch den Gebrauch des Produkts, dessen begleitendem Zubehör oder dessen Dokumentation. Diese Garantie gibt Ihnen spezielle Rechte, zudem können Sie, abhängig vom Land oder lokalen Rechten, weitere Rechte haben.

Per ottenere il meglio dagli auricolari:

- L'orecchio umano si presenta in diverse forme e dimensioni, verificare pertanto di scegliere gli auricolari più idonei alla propria conformazione. Provare vari modelli per scegliere quello più adatto al proprio canale uditivo. Una buona aderenza garantisce una migliore produzione di bassi.
- Gli auricolari ad alta fedeltà richiedono l'ascolto di brani debitamente codificati. Si raccomanda la compressione con velocità bit superiori a 192k o file da sorgenti non compresse per ottenere la massima resa di ascolto.

ATTENZIONE:

- Non guidate veicoli o macchinari pesanti durante l'ascolto con gli auricolari, in quanto la capacità di udire i suoni circostanti sarebbe notevolmente ridotta. Inoltre, evitate di utilizzare gli auricolari mentre si cammina, si corre o si va in bicicletta in aree trafficate.
- I volumi di ascolto elevati possono causare danni uditivi permanenti; cfr. le linee guida sottostanti sulle limitazioni di utilizzo consigliate (Normativa OSHA 1910.95):

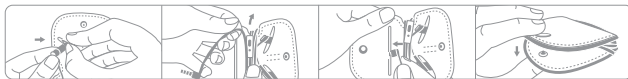
90 dbA	92 dbA	95 dbA	97 dbA	100 dbA	102 dbA	105 dbA	110 dbA	115 dbA
8 ora	6 ora	4 ora	3 ora	2 ora	1,5 ora	1 ora	0,5 ora	<0,25 ora

- Improvvisi picchi di volume possono causare danni all'udito: assicurarsi che il volume sia impostato su un livello ragionevole prima di riprodurre una canzone.
- Tenere gli auricolari lontano da fuoco, acqua, magneti forti e bambini.

Utilizzo tasti MIC: *(determinate funzioni sono compatibili solo con le periferiche Apple iOS)*

- Durante la riproduzione musicale, fare clic una volta sul tasto per impostare in pausa, quindi fare clic nuovamente per riavviare la riproduzione.
- Fare doppio clic sul tasto per avanzare al brano successivo (FF), fare clic tre volte per ritornare al brano precedente (REW).
- Per le chiamate: fare clic una volta sul tasto per rispondere alla chiamata. Fare clic e tenere premuto per 2 secondi, quindi rilasciare per rifiutare la chiamata.
- Attesa di chiamata: fare clic una volta sul tasto per impostare in attesa la prima chiamata e selezionare la seconda chiamata. Fare clic e tenere premuto per 2 secondi quindi rilasciare per terminare la prima chiamata e rispondere alla seconda chiamata.

Utilizzo astuccio:



GUIDA ALLA RISOLUZIONE DEI PROBLEMI:

- I controlli per la riproduzione non funzionano correttamente: Ciò potrebbe essere causato da un accumulo di polvere o sporcizia all'interno del jack per le cuffie. Portare il telefono presso un centro di assistenza autorizzato per un controllo dettagliato del jack per le cuffie.
- Suono udibile solo da un orecchio: Accertarsi che lo spinotto da 3,5 mm sia stato inserito completamente nell'ingresso jack per le cuffie e non sia bloccato.
- Riproduzione musicale stereo assente: il connettore da 3,5mm segue gli standard di connessione Apple e non è compatibile con certi telefoni come il Motorola DROID.
- Non ci sono bassi: Scegliere cuscinetti di taglia diversa che più si adattano al proprio orecchio e migliorano la risposta dei bassi.

Garanzia limitata del prodotto:

Moshi Audio compie tutti i possibili sforzi affinché i propri prodotti superino le aspettative dei clienti. Parte dell'impegno è che ciò accada impiegando le migliori componenti disponibili, attenendosi a standard di produzione rigorosi. Si garantisce che tutti i prodotti Moshi Audio sono privi di difetti fisici nei materiali e nella produzione per un periodo pari a 2 anni dalla data di acquisto, se utilizzati entro i limiti illustrati nella guida per l'utente. La presente garanzia non copre danni a seguito di incidenti, abuso, uso improprio, o cure non idonee e non copre neppure danni estetici dovuti alla normale usura del prodotto. La garanzia perde di validità qualora il prodotto venga manomesso in qualsiasi modo. La ditta si riserva il diritto di sottoporre a revisione o aggiornamento i prodotti, accessori o la documentazione senza l'obbligo di notifica a singoli o organismi. In caso di avaria del prodotto in condizioni di utilizzo normali, rivolgersi al servizio assistenza customer.service@aevoe.com per ricevere istruzioni sulla restituzione del prodotto difettoso da sottoporre a valutazione. Allegare la prova di acquisto e la confezione originaria laddove possibile. Le richieste di restituzione non possono essere prese in considerazione in mancanza di prova di acquisto. La ditta non copre le spese di spedizione, assicurazione o dazi sull'importazione e altre forme di tasse per il prodotto restituito. Qualora a seguito dell'ispezione il prodotto risultasse difettoso nei materiali o nella produzione, esso verrà riparato o sostituito gratuitamente con un prodotto analogo o simile secondo quanto meglio possibile al momento. Tale responsabilità non potrà superare in nessun caso il valore del prezzo pagato per il prodotto per danni diretti, indiretti, speciali, accidentali o conseguenti all'utilizzo del prodotto, degli accessori integrativi o della relativa documentazione. La presente garanzia fornisce i diritti legali specifici; l'utente tuttavia può godere di altri diritti variabili da stato a stato.

获得最佳耳机输出效果:

- 耳朵有不同的形状与大小, 请务必选择最适合您耳朵的耳套。试戴所有不同大小的耳套, 挑选出一款最贴合您耳道的耳套。一个最合适的选择能为您提供更良好的低音输出效果。
- 高保真耳机需要正确编码的音乐支持。推荐压缩比率高于192k或无损源文件, 能给您带来更满意的试听体验。

使用注意事项:

- 请勿在操作机动车辆或重型机械的情况下使用耳机, 它会极大地降低对周围环境声音的辨识能力。同时也请勿在走路、跑步或骑车通过交通地段时使用耳机。
- 过高的试听音量将会导致永久性听力受损, 请参考以下推荐使用限制指引(OSHA条例1910.95)

90分贝	92分贝	95分贝	97分贝	100分贝	102分贝	105分贝	110分贝	115分贝
8小时	6小时	4小时	3小时	2小时	1.5小时	1小时	0.5小时	<0.25小时

- 请确保耳机在播放音乐前的音量处于合理范围, 突然的高峰值音量可能导致听力损伤。
- 请将耳机远离火、水、强磁场以及孩童。

相容于目前apple多数线上产品:

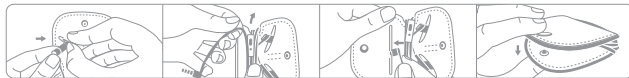
麦克风按钮使用方法:

- 呼叫: 单击按钮一次接听电话, 单击并按住按钮2秒再释放将拒绝接听。
- 呼叫等待: 单击按钮一次将搁置第一通电话并切换到第二通电话; 单击并按住按钮2秒再释放将结束第一通电话, 并接通第二通电话。

音乐线控功能使用方法:

- 播放音乐时, 单击按钮将暂停播放, 再次单击恢复。
- 双击按钮快进到下一曲, 连击三次返回到上一曲。

便携式收纳包使用方法:



故障排除指南:

- 线控操作不正常: 这可能是由于耳机插孔内有棉屑或碎屑堆积造成。请将您的手机送往授权服务中心, 对耳机插孔做进一步的检测。
- 单只耳机无声音: 请确保3.5mm插头全部插入耳机插孔, 并未受到阻塞。
- 无立体声输出: Moshi Audio 3.5mm接头是依照Apple标准制作, 与某些手机并不兼容, 如 Motorola Droid。
- 无低音: 请选择一个更适合您耳道大小的耳套, 以获得更好的低音效果。

产品保修说明:

Moshi Audio 摩仕悦音, 始终致力于为您生产超乎想像的产品。

使用最好的组件以及严格的制造标准, 是我们能兑现这个承诺的原因之一。Moshi Audio 摩仕悦音 全系列 产品, 在购买之日起两年内且遵照使用说明使用时, 若因材质或工艺缺陷导致的任何问题, 均可享受保修承诺。该售后保修责任不包括因意外、使用不当、错误操作及不当保存引起的损毁, 亦或是因正常损耗而产生的外观磨损。

任何对产品的改动将会导致此保修协议失效。

我们保留对产品、附件及说明书做出更改或升级时不对任何个人或单位进行通知的权利。

如果产品不能正常使用, 请联系客服: customer.service@moshiaudio.com, 并请按客服指导返回瑕疵品。返修时请务必出示购买凭证, 并请尽量使用原始包装, 如无购买凭证, 保修程序将不被受理。我方不承担返修产品的任何运输、保险、关税、税收等费用。

在检视之后, 如发现产品有材料或工艺方面的缺陷, 我们将全力为您免费维修或更换该瑕疵品。因使用包括产品附件及说明书在内的该产品, 而导致该产品直接、间接、特殊、偶发情况或是间接损坏, 赔偿标准将不超过该产品售价。

本售后保修所承担之具体合法权益, 可能因不同国家或地区而有所区别。

耳機最佳輸出方式說明:

- 耳朵有不同的形狀與大小，請務必選擇最適合您耳朵的耳塞。試戴所有不同大小的耳塞，挑選出一款最貼合您耳道的耳塞。一個最合適的選擇能為您提供更良好的低音輸出效果。
- 高保真耳機需要正確編碼的音樂支持。推薦壓縮比率高於192K或無損壓源文件，能給您帶來更滿意的試聽體驗。

注意:

- Moshi建議您: 請勿於走路、慢跑、騎自行車、開車與操作大型機械之時使用耳機，以避免隔絕外界環境音，確保自身交通安全。
- 過高的試聽音量易導致永久性聽力損害，請參照下列推薦使用限制說明 (OSHA 條例 1910.95)

90分貝	92分貝	95分貝	97分貝	100分貝	102分貝	105分貝	110分貝	115分貝
8小時	6小時	4小時	3小時	2小時	1.5小時	1小時	0.5小時	<0.25小時

- 請於撥放音樂時，調整適度音量，以避免造成聽力受損。
- 請將耳機遠離火源、水源、強力磁場源以及孩童。

相容於目前apple多數線上產品:

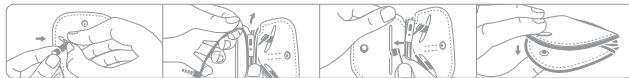
麥克風按鍵使用方法:

- 接聽: 單按一次為「接聽來電」; 按住按鍵約2秒後放開，為「拒絕接聽來電」。
- 通話插播: 單按一次為「將第一通電話保留，並切換至第二通電話」; 按住按鍵約2秒後放開，為「結束第一通電話，並接第二通電話」。

音樂線控功能使用方法:

- 播放音樂時，若單按一次為「暫停播放」，再按一次即能「恢復播放」。
- 連續按兩下為「快進至下一曲」，連續按三下為「返回上一曲」。

便攜式收納包使用方法:



疑難排除說明:

- 耳機線控操作無效: 請檢查是否有棉絮、灰塵影響耳機線控插孔。檢查後，仍舊操作無效，請將您的手機帶至授權服務中心，檢測耳機插孔是否需要維修。
- 單耳無聲: 請確認3.5mm耳機插頭是否完全插進耳機插孔。
- 無立體聲輸出: Moshi耳機之3.5mm插頭符合Apple規範，與某些手機並不相容如Motorola DROID。
- 無低頻輸出: 請選擇適合您耳道尺寸之耳塞，藉以改善低頻音色之表現。

產品保固說明書:

Moshi Audio 精緻工法 專業設計 量身打造 超越所期

嚴選最佳材料，嚴謹製造標準，是Moshi Audio對您堅持的承諾與用心。Moshi Audio全系列之產品保固期依購買日起算兩年內，若因材質或製造瑕疵所導致之問題，均可享受保固之免費維修服務。

此保固服務，不包含下列狀況:

1. 產品已超過本公司所提供之保固期限。
2. 因泡水受潮、撞擊刮傷、拉扯過度、異物入侵等天災、人為意外與不當保存所造成之損壞或故障。
3. 未依使用說明書使用或自行拆解等錯誤操作與不當使用所造成之損壞或故障。
4. 因正常使用而產生之耳機線材、耳機本體、耳塞、麥克風、整線器之外觀磨損。

同時，Moshi Audio亦保留對產品、附件與使用說明書進行修改而不預先通知之權利。若有任何產品之相關問題，請連絡Moshi Audio客服中心: customer.service@moshiaudio.com，並請將瑕疵品送理維修。

送修時，請務必出示購買憑證，且盡量使用原始包裝；若無購買憑證，維修程序將不被受理，而本公司亦不擔負送修產品之任何運輸、保險、關稅等費用。送修後若發現產品有材質或製造之瑕疵，本公司將進行免費維修或更換同型號之良品。若使用本產品與其附件而造成直接、間接、特殊、偶發之毀損情形，本公司賠償標準，將不超過本產品之售價。而售後送修所擔負之法律權益，會因地區與國家而有所不同。"

イヤホンを最大限お使いいただく為に:

- 耳の形やサイズは人によって異なります。全てのイヤーチップをお試しいただき、貴方の耳に一番フィットするイヤーチップを選んでください。
- フィットすることでより良好なBassを保証します。
- ハイファイイヤホンには適正にエンコードされた音源を必要とします。満足な音を体験するには、非圧縮または圧縮する場合は192k以上のビットレートを推奨いたします。

ご注意:

- 周囲の音が著しく聞こえにくくなるので、イヤホンで音楽を聴きながら車や重機を運転しないでください。また、交通量の多い場所では、イヤホンを着用しながらウォーキングやジョギングやサイクリングをしないでください。
- 大音量は聴力障害の原因になります。下のガイドラインに従った使用制限内でご使用ください。(OSHA Regulation 1910.95)

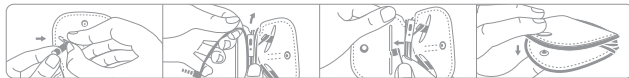
90 dbA	92 dbA	95 dbA	97 dbA	100 dbA	102 dbA	105 dbA	110 dbA	115 dbA
8 hrs	6 hrs	4 hrs	3 hrs	2 hrs	1.5 hrs	1 hr	0.5 hr	<0.25 hr

- 音楽の再生前に適度な音量に調整してください。再生時に音量が上がりすぎていると、突然大きな音が鳴って耳を痛めることがあります。
- 小さなお子様の手の届かない場所に保管してください。火や水、強い磁石からも避けてご使用ください。

マイクボタンの使い方: (一部の機能がアップルのiOSデバイスにしか対応していない)

- 音楽の再生中に一度クリックすると音楽が中断します。もう一度クリックすると音楽が再開します。
- ダブルクリックすると次の曲にスキップします。トリプルクリックすると前の曲にスキップします。
- 呼び出しに対して: クリックをすると呼び出しに反応します。クリックして2秒間ボタンを押し続けると離すと呼び出しを拒否します。
- ボタンをクリックすれば、最初の通話を保留にして第2呼び出しに対応することができます。最初の通話を終了して第2の呼び出しに対応するには、ボタンをクリックして2秒間を押し続けると離してください。

キャリングケースの使い方:



トラブルシューティングガイド:

- 音量調整が正しく機能しない場合: ヘッドホンジャックの中に糸くずやごみが付着していることが可能性があります。お使いの電話機をメーカー指定のサービスセンターにお持ちになり、ヘッドホンジャックを点検してもらってください。
- 片方からしか音が聞こえない: 3.5mmプラグが、ヘッドホンジャックの一番奥まで入っていることを確認してください。
- ステレオ出力が出ない: 弊社の3.5mmコネクタはAppleの配線基準に準拠しています。Motorola DROIDまたは一部の携帯機種とは互換性がないのでご注意ください。
- 低音が聞こえない: あなたの外耳道にぴったりとフィットする別のサイズのイヤピースを選択してください。低域が改善されます。

制限付き保証:

Moshi Audioではお客様のご期待以上の製品を製造するよう努めています。利用可能なもっとも優れたコンポーネントを使い、厳しい製造基準の元で製造することが私たちの約束です。全てのMoshi Audio製品はご購入日から2年間、部品および製造過程における物理的な欠陥を保証します。(但し、ユーザーガイドに規定された範囲内に限ります。) この保証は、事故、誤用、不正使用、不注意などから生じる不具合や故障は保証しません。また、通常の消耗による外見上の損傷(汚れ、傷、塗装剥がれなど)は保証しません。いかなる改造についても保証対象外となります。予告なしに「製品」、「アクセサリ」、「マニュアルや保証規定など文章」の修正や更新する場合があります。通常の使用状況で、万一製品に不具合があればカスタマーサポートにご連絡ください。「customer.service@moshiaudio.com」に連絡して、不具合の製品の返品方法などをご確認ください。返品の際は必ず購入証明(レシートや納品書)を同梱してください。可能であれば、元のパッケージを使用してください。購入証明のない場合は対応できませんので、あらかじめご了承ください。返品された商品についての送料、関税、税金、保険、輸入経費などは保証の対象外となります。検証の後に製品の不具合を発見した場合、「最善の努力をする条件」を原則として無償修理を行うか、同じ商品または相当の製品と交換いたします。製品、その他付属アクセサリまたは文章等の使用から生じた、直接的、間接的、特別的、付帯的であるかに関わらず、結果として生じる損害に対する保証は、いかなる場合においても製品の価格を上限といたします。この保証は貴方に特定の法的権利をあたえます。また一部の州や国によって異なる権利がある場合があります。

이어폰을 제대로 활용하려면:

- 귀의 형태와 크기는 사람마다 다르기 때문에 각자의 귀에 꼭 맞는 이어팁을 골라야 합니다. 이어팁을 모두 착용해 보고 어떤 것이 자신의 귓구멍에 가장 잘 맞는지 확인하십시오. 잘 맞는 제품을 사용하면 좋은 베이스 출력력을 느낄 수 있습니다.
- 하이파이 이어폰에는 올바르게 인코딩된 음악이 필요합니다. 만족스러운 청취 경험을 위해서는 192k 이상의 비트레이트로 압축한 파일이나 무손실 음원 파일을 권장합니다.

경고:

- 이어폰을 사용하고 있는 동안은 주변 소리에 들을 수 있는 청력이 대폭 절감되므로 차량 또는 중장비를 운전하지 마십시오. 또한 교통 도로를 걸거나 뛰거나 자전거를 이용해 통과하는 동안은 이어폰 착용을 삼가해 주십시오.
- 볼륨을 너무 높이면 청력이 영구적으로 손상될 수 있습니다. 권장 사용 한도 (OSHA 규정 1910.95)를 보려면 아래의 지침을 참조하시기 바랍니다.

90 dbA	92 dbA	95 dbA	97 dbA	100 dbA	102 dbA	105 dbA	110 dbA	115 dbA
8 시간	6 시간	4 시간	3 시간	2 시간	1.5 시간	1 시간	0.5 시간	<0.25 시간

- 음악을 재생하기 전에 볼륨을 적절한 수준으로 설정해 주십시오. 갑작스러운 큰 소리는 청력에 손상을 줄 수 있습니다.
- 이어폰을 화기, 습기, 강한 자력 가까이 두지 말고 어린이의 손이 닿지 않는 곳에 보관하십시오.

MIC 버튼 사용: (부분 특정 기능은 단 Apple iOS 장치에서 지원)

- 음악 재생 중에 버튼을 한 번 클릭하면 재생이 일시 정지되고 한 번 더 클릭하면 다시 시작됩니다.
- 버튼을 두 번 클릭하면 다음 곡으로 건너뛰고 세 번 클릭하면 이전 곡으로 돌아갑니다.
- 전화 받기: 전화를 받으려면 버튼을 한 번 클릭합니다. 통화를 거부하려면 버튼을 2초 동안 길게 클릭합니다.
- 통화 대기: 버튼을 한 번 클릭하면 첫 번째 전화가 대기되고 두 번째 통화로 전환됩니다. 버튼을 2초 동안 길게 클릭했다 놓으면 첫 번째 통화가 종료되고 두 번째 전화가 선택됩니다.

휴대용 케이스 사용:



문제 해결 가이드:

- 재생 컨트롤이 올바르게 작동하지 않음: 헤드폰 잭 내부에 부스러기가 생성된 경우 이 현상이 발생할 수 있습니다. 헤드폰 잭을 정밀 점검하기 위해 공인 서비스 센터에 헤드폰을 제출해 주십시오.
- 한쪽 귀에서만 소리가 남: 헤드폰 잭 안으로 3.5mm 플러그가 제대로 삽입되었는지 확인해 주십시오.
- 스테레오 출력이 나오지 않음: 당사의 3.5mm 커넥터는 Apple 배선 표준을 따르므로 Motorola DROID와 같은 부분 단말기 호환되지 않습니다.
- 베이스 음이 나오지 않음: 베이스 반응을 개선하기 위해 사용자의 귀에 보다 적합한 다른 크기의 이어 팁을 선택하십시오.

제한된 제품 보증:

Moshi Audio는 귀하의 기대를 능가하는 제품을 만들기 위해 전념하고 있습니다. 당사는 이를 달성하기 위해 최상의 부품을 사용하고 엄격한 제조 표준을 준수할 것을 약속 드립니다. 당사는 모든 Moshi Audio 제품이 사용 설명서에 기재된 제한 범위 내에서 사용될 경우 구입 날짜로부터 2년간 소재와 가공 제품에 물리적 결함이 없음을 보증합니다. 사고, 오용, 남용 또는 부적절한 관리로 인한 손상과 제품의 통상적인 마손으로 인한 표면적 손상은 본 보증에 포함되지 않습니다. 이러한 방식으로든 제품을 임의로 변경한 경우에는 보증을 받을 수 없습니다. 당사는 개인 또는 실체에 통하지 않고 제품, 액세서리 또는 문서를 변경하거나 업데이트할 권리를 보유합니다. 통상적인 사용 과정에서 제품에 장애가 발생하는 경우 customer.service@moshiaudio.com으로 문의하시면 결함 제품을 당사에 반납하고 평가를 받는 방법을 알려드립니다. 이 경우 반드시 구매 확인서를 동봉해야 하며 되도록 원래의 포장을 사용해 주십시오. 구매 확인서가 없으면 반품 요청을 처리할 수 없습니다. 당사는 반품된 제품에 대해 선적료, 보험료 또는 수입 수수료, 관세 및 세금을 부담하지 않습니다. 검사를 통해 제품의 소재 또는 가공 제품에 결함이 있는 것으로 밝혀질 경우 당사는 무료로 결함 제품을 수리하거나 동일 또는 유사한 제품으로 교환하기 위해 "최선의 노력"을 기울일 것입니다. 이러한 경우에도 제품, 액세서리 또는 문서의 사용으로 인한 직접적, 간접적, 예외적, 부수적 또는 이차적 손해에 대한 당사의 책임은 제품에 대해 지불된 가격을 초과하지 않습니다. 본 보증은 귀하에게 특정한 법적 권리를 부여하며 귀하는 시/도 또는 국가에 따라 달라지는 기타 권리를 보유할 수 있습니다.

About Moshi Audio

Over the years, Moshi has consistently set new standards in offering premium accessories and peripherals for the Apple community. Stemming from the same focus on refined simplicity and originality, Moshi Audio is a group of audio fanatics dedicated to breathing a bit of fresh air into the field of Personal Audio. To that end, Moshi Audio will diligently embrace the latest technologies and explore new designs while respecting the environment. Our unrelenting passion for functional aesthetics through original design is infused into each and every Moshi Audio product; we strive to make personal audio a bit more personal again. Fundamentally, we understand what make our products truly unique are the music and the listener - you.

www.moshiaudio.com

revision. (C)

©2012 Aevoe Corporation. "Moshi Audio" and "Dulcica" are trademarks of Aevoe Corp., all rights reserved.

register your product at: www.moshimonde.com/register